

ЎЗБЕКИСТОН РЕСПУБЛИКАСИ ИЧКИ ИШЛАР ВАЗИРЛИГИ

А К А Д Е М И Я

**Р. Н. ДИМЕТОВ, Н. Ф. МУҲИТДИНОВ,
Қ. ХОЛИҚУЛОВ**

**МУРАККАБ ЙЎЛ ШАРОИТЛАРИДА
ҲАРАКАТЛАНИШ УСУЛЛАРИ**

**ПРИЁМЫ ДВИЖЕНИЯ В СЛОЖНЫХ
ДОРОЖНЫХ УСЛОВИЯХ**

ТОШКЕНТ

ЎЗБЕКИСТОН РЕСПУБЛИКАСИ ИЧКИ ИШЛАР ВАЗИРЛИГИ

А К А Д Е М И Я

Р. Н. ДИМЕТОВ, Н. Ф. МУҲИТДИНОВ,
Қ. ХОЛИҚУЛОВ

МУРАККАБ ЙЎЛ ШАРОИТЛАРИДА
ҲАРАКАТЛАНИШ УСУЛЛАРИ

Ўқув қўлланма

ПРИЁМЫ ДВИЖЕНИЯ В СЛОЖНЫХ
ДОРОЖНЫХ УСЛОВИЯХ

Учебное пособие

Тошкент 2005

Д – 46 **Диметов Р. Н., Н. Ф. Мухитдинов, Холиқулов Қ.**
Мураккаб йўл шароитларида ҳаракатланиш усуллари: Ўқув қўлланма.
Ўзбекистон Республикаси ИИВ Академияси, – Т., 2005. – 30-б.

ББК 39.8

Ўқувчилар оммасига тақдим этилаётган ушбу қўлланмада мураккаб йўл шароитларида автомобилни бошқаришда талаб этиладиган алоҳида эҳтиёткорлик ва хавфсизлик чораларини сақлаш бўйича ҳайдовчига тавсиялар берилган.

Рисолани яратишдан мақсад ҳар бир ҳайдовчи хавфли йўл-транспорт вазиятларни англаб олишни ўрганиши, унинг ривожланиш эҳтимолини таҳлил қилиши, ўзини йўлда тутиш тактикасини тўғри тарбиялашидир.

Рисола бошловчи, шунингдек муайян тажрибага эга бўлган ҳайдовчиларга мўлжалланган.

В предлагаемом вниманию читателей пособия даны рекомендации по управлению автомобилем в сложных дорожных условиях, требующих особой осторожности и соблюдения мер безопасности. Основная цель пособия заключается в том, чтобы каждый водитель научился распознавать опасные дорожно-транспортные ситуации, прогнозировать возможный ход их развития, выработал у себя правильную тактику поведения на дороге.

Пособие адресовано как начинающим, так и имеющим определенный стаж водителям.

Тақризчилар:

МКТ “Ватанпарвар”нинг Тошкент
шаҳар кенгаши раиси **Н. А. Ризаметов;**

МКТ „Ватанпарвар”нинг Тошкент вилояти
кенгаши раиси **К. Қ. Вахобов**

СЎЗ БОШИ

Йўл ҳаракати хавфсизлигини таъминлаш ҳайдовчилар оммасининг транспорт воситисини бошқариш маданияти ва касбий маҳоратларининг қай даражада юксаклигига боғлиқ. Айнан шу нарса йўлларда автоҳалокатларнинг камайишига олиб келадиган омиллардан биридир.

Ҳайдовчининг касбий маҳорати нафақат у билиши шарт бўлган Йўл ҳаракати қоидаларини қай даражада ўзлаштиргани билан, балки транспорт воситаларини хавфсиз бошқариш санъатини амалий жиҳатдан қанчалик эгаллаганига ҳам боғлиқ. Шунинг учун ҳар бир ҳайдовчи хавфли йўл-транспорт ҳодисаларига хос ҳолатларни ўрганиши керак. Бу ҳайдовчига бўлган воқеани таҳлил қилиш, маҳоратини ошириш, касбига ишонч, "қўшимча тишиқлик" яратиш имконини беради.

Ўқувчилар оммасига тақдим этилаётган ушбу қўлланмада мураккаб йўл шaroитларида автомобилни бошқариш, талаб этиладиган алоҳида эҳтиёткорлик ва хавфсизлик чораларини сақлаш бўйича тавсиялар берилган.

Рисолани яратишдан мақсад ҳар бир ҳайдовчи хавфли йўл-транспорт ҳодисаларини ўрганиши, унинг ривожланиши эҳтимолини таҳлил қилиши, ўзини йўлда тутиши тактикасини тўғри тарбиялашидан иборатдир.

ПРЕДИСЛОВИЕ

Обеспечение безопасности дорожного движения в немалой степени зависит от того, насколько высок уровень профессионального мастерства и транспортной культуры широких масс водителей. Именно в этом заложен один из резервов снижения аварийности на дорогах.

Профессиональное мастерство водителя, в свою очередь, зависит не только от того, в какой степени им усвоены Правила дорожного движения, знать которые он обязан, но и от его практической подготовленности, от того, владеет ли он безопасными приемами управления транспортным средством. В связи с этим каждый водитель должен знать характерные опасные дорожно-транспортные ситуации, что позволит ему прогнозировать их, создаст определенный «запас прочности», повысит мастерство, профессиональную надежность.

В предлагаемом вниманию читателей пособии даны рекомендации по управлению автомобилем в сложных дорожных условиях, требующих особой осторожности и соблюдения мер безопасности. Основная цель пособия заключается в том, чтобы каждый водитель научился распознавать опасные дорожно-транспортные ситуации, прогнозировать возможный ход их развития, выработал у себя правильную тактику поведения на дороге.

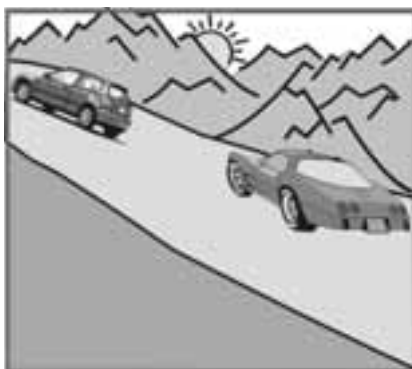
МУРАККАБ ЙЎЛ ШАРОИТЛАРИДА ҲАРАКАТЛАНИШ УСУЛЛАРИ

ПРИЕМЫ ДВИЖЕНИЯ В СЛОЖНЫХ ДОРОЖНЫХ УСЛОВИЯХ

ТОҒЛИ ЙЎЛЛАРДА ПО ГОРНЫМ ДОРОГАМ

Тоғли йўллар ўз хусусиятларига кўра хайдовчидан ўта эҳтиёткорликни талаб этади. Шу боис, бу йўлларда автомобилни бошқарганда куйидаги талабларга риоя қилиш керак.

Горные дороги в силу своих специфических особенностей требуют от водителя особой осторожности. Поэтому при управлении автомобилем на этих дорогах необходимо соблюдать следующие правила.



1. Тоғли йўлларда юқори бўлмаган тезликда, хавфсизлик чораларига риоя қилган ҳолда ҳаракатланиш лозим.

1. Движение в горах осуществляется на невысоких скоростях с соблюдением мер безопасности.

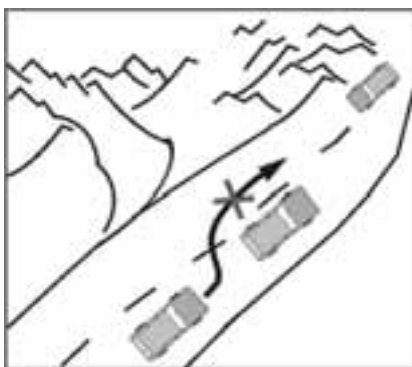


2. Ҳаракат вақтида юргизгич (двигател)нинг ҳарорат тартибини назорат қилинг, унинг қизиб кетишига йўл қўйманг.

2. В движении следите за температурным режимом двигателя, не допускайте его перегрева.

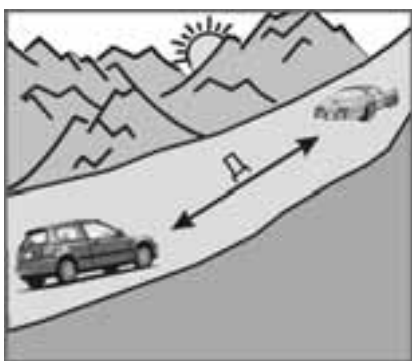
3. Қувиб ўтишни кўриниш яхши ва

йўллар бўш бўлганда, қувиб ўтиш учун керак бўлган масофани кўриш мумкин бўлган жойларда амалга оширинг. Қувиб ўтишни баландлик охирида, йўлнинг тор қисмида, берк бурилишлар олдида ёки етарли кўринмаслик шароитларида бажарманг.



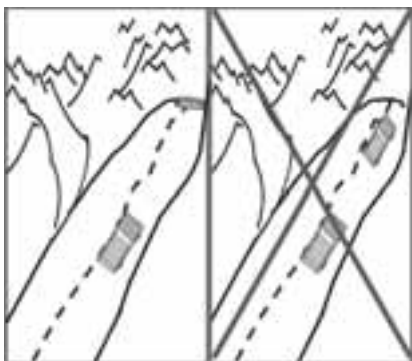
3. Обгон совершайте только при хорошей видимости и свободном пути, когда дорога просматривается на необходимое для обгона расстояние. Не совершайте обгон в конце подъема, на узких участках дороги, перед закрытыми поворотами или при движении в условиях ограниченной видимости.

4. Узоқ давом этувчи баландликларда оралик масофани шундай сақлангки, олдиндаги автомобиль тасодифан орқага кетиб қолган тақдирда ҳам хавфсизлик чораларини кўришнинг имкони бўлсин. Автомобиль инерция захирасини етарли сақлаган ҳолатда, узатмаларни ўз вақтида алмаштиринг.



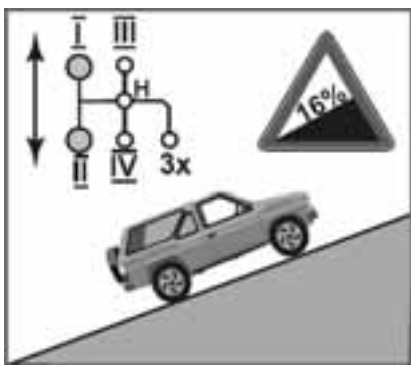
4. На затяженных подъемах дистанцию выдерживайте такой, чтобы обеспечить возможность принятия мер безопасности при случайном скатывании назад идущего впереди автомобиля. Передачи переключайте своевременно, когда автомобиль ещё сохраняет достаточный запас инерции.

5. Қисқа ва тик (10 фоизгача ва юқори) баландликларни олдинда кетаётган автомобиль босиб ўтгандан кейингина босиб ўтинг.



5. Короткие и крутые (до 10 процентов и более) подъёмы преодолевайте после того, как этот подъём преодолел идущий впереди автомобиль.

6. Тик баландликларни биринчи ёки иккинчи узатмада босиб ўтинг



6. Крутые подъёмы преодолевайте на первой или на второй передаче.



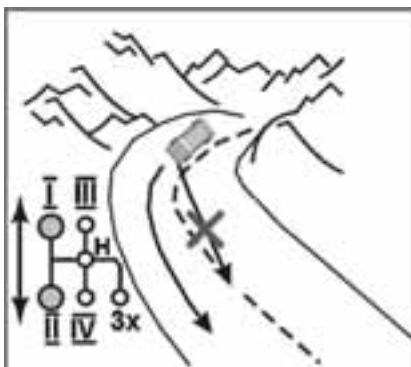
7. Узоқ давом этадиган баландликларда юргизгич қизиб кетса, автомобилни тўхтатинг, юргизгични совутиш учун уни кичик частотада 5–10 дақиқа салд ҳолатда ишлатиб қўйинг.

7. При движении на затяжных подъёмах в случае перегрева двигателя остановите автомобиль, дайте двигателю для охлаждения проработать на минимальной частоте холостого хода в течение 5–10 минут.



8. Автомобиль орқага кетса, уни тормозлар ёрдамида тўхтатинг ва орқа ғилдирақлар тагига тўхтатиш мосламаларини қўйинг.

8. При скатывании назад остановите автомобиль с помощью тормозов и подложите под задние колёса колодки.



9. Берк бурилишларни биринчи ва иккинчи узатмада, бурилиш айланасига автомобилни мос тушириб, ўнг томонни эгаллаган ҳолда ҳаракатланинг.

9. Закрытые повороты преодолевайте на первой или на второй передаче, держитесь правой стороны, добиваясь наилучшего вписывания автомобиля в окружность поворота.

10. Узоқ давом этадиган ва тик нишабли жойларда автомобилни юргизгич ва ишчи тормоз ёрдамида, улагич ва ўт олдиргични ўчирмаган ҳолда тўхтатинг. Нишабликда худди баландликни босиб ўтган узатмада



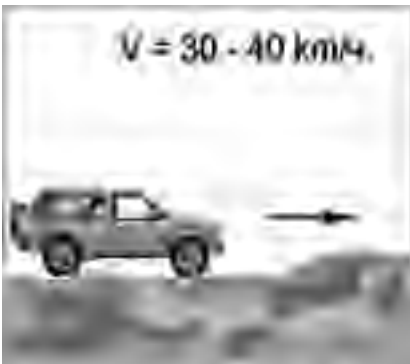
ҳаракатланинг.

10. При движении на длинных и крутых спусках тормозите автомобиль двигателем и рабочим тормозом, не выключая сцепления и зажигания. Спуск преодолевайте на той передаче, на которой преодолели подъем.

ДАШТ-ҚУМЛИ ЕРЛАРДА В ПУСТЫННО-ПЕСЧАНОЙ МЕСТНОСТИ

Дашт-қумли йўллар узун-қисқалиги ва ўзининг табиий хусусиятлари билан ажралиб туради. Бундай ҳудудларда ҳаракатланишдан олдин ҳайдовчи автомобилни яна бир бор техник назоратда ўтказиши, унинг соғлиғига ишонч ҳосил қилиш лозим.

Дороги, проложенные в пустынно-песчаной местности, имеют свою специфику. В силу этого водители, прежде чем отправиться в путь по пустынно-песчанной местности, должны провести контрольный технический осмотр автомобиля, убедиться в его исправности.

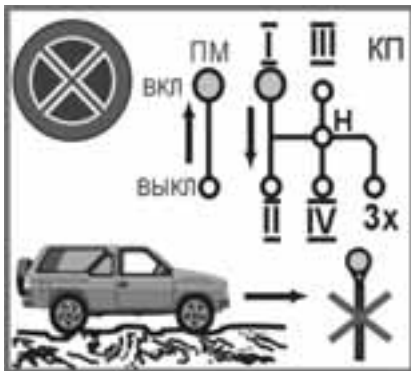


1. Қисқа қумли жойларни тезликни оширган ҳолда босиб ўтинг.

1. Короткие песчаные участки преодолевайте с разгона.

2. Узок давом этадиган қумли ҳудудларни юргизгич тирсакли валининг айланиш частотасини ўртачадан юқорироқ ҳолга келтириб, олдинги кўприкни улаб, биринчи ва иккинчи узатмаларда босиб ўтинг. Узатмаларни ўзгартириш ва тўхташ мумкин эмас.

2. Протяженные песчаные участки преодолевайте на первой или второй передаче



при частоте вращения коленчатого вала двигателя выше средней, включив передний мост. Останавливаться и переключать передачи нельзя.



3. Ҳаракатни кескин бурилишларга йўл қўймасдан, босилган излардан амалга оширинг.

3. Двигайтесь по накатанной колее, не допускайте резких поворотов.



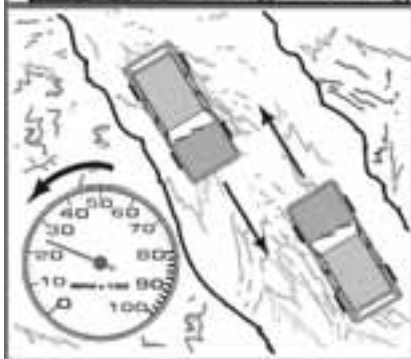
4. Ғилдираклар жойида айланса, машинани тўхтатинг. Ғилдираклар остидаги қумларни тозалаб, тагига тахта, қамиш, буталар ёки қўл остидаги нарсаларни тўшанг.

4. При буксировании колёс остановите машину, расчистите песок и подложите под колёса доски, маты, хворост или другие подручные средства.



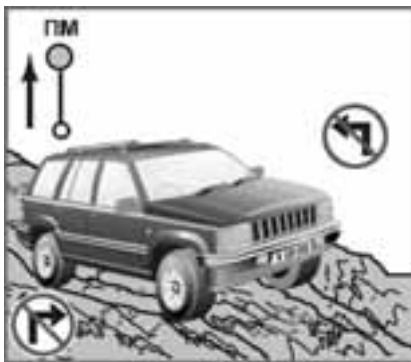
5. Сочилувчан қум тепалардан ўтаётганда бир томонга оғиш ва кескин бурилиш ҳаракатларига йўл қўйманг.

5. При преодолении сыпучих барханов не допускайте движения с боковым креном и крутыми поворотами.



6. Қарама-қарши томондан келаётган машиналар билан тарқалишни хавфсизликни таъминловчи тезлик ва оралиқ масофани сақлаган ҳолда тарқалиш амалга оширинг.

6. Разъезд со встречными машинами производите со скоростью и интервалом, обеспечивающими безопасность движения.



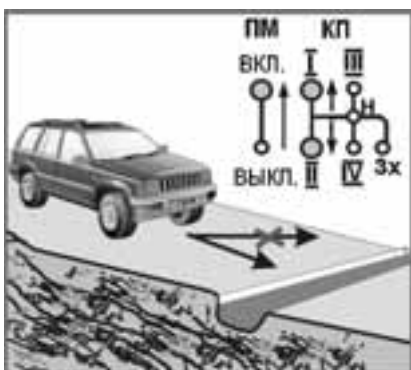
7. Ёмғирли об-ҳавода ёки ёмғирдан кейин шўр тупроқли ерларни босиб ўтишдан аввал, олдинги кўприкни уланг ва юргизгични юқори тезликда, ғилдирақлар йўналишини издан ўзгартирмаган ҳолда ўтинг.

7. В дождливую погоду или после дождя перед преодолением солончаковых участков включайте передний мост и двигайтесь с повышенной скоростью, не сворачивая с колеи.



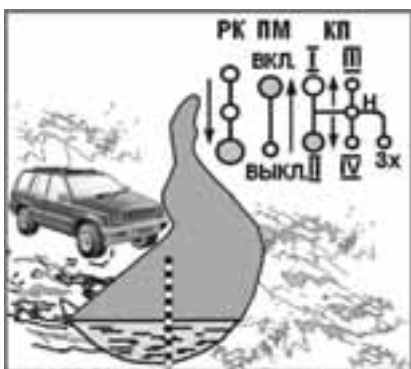
8. Қуюқ чангли ҳудудга тушиб қолганда автомобиль ҳаракатланиш тезлигини камайтириш керак. Кўриниш бутунлай йўқолганда автомобилни тўхтатинг ва ҳаракатланишни етарли кўриниш ҳосил бўлгандан кейингина давом этдилинг.

8. При попадании автомобиля в зону густой пыли скорость движения необходимо снизить. При полной потере видимости остановите автомобиль и продолжайте движение при достаточной видимости.



9. Унчалик катта бўлмаган ариқларни олдинги кўприкни улаган ҳолда биринчи ва иккинчи узатмада, тўғри бурчак остида босиб ўтинг.

9. Небольшие арыки преодолевайте под прямым углом на первой или второй передаче с включенным передним мостом.



10. Кенг ариқларни олдиндан ўрганиб, саёз жойидан кечиб ўтинг. Бундай ариқлардан ўтаётганда тақсимлаш қутисидаги паст узатмани ва олдинги кўприкни улаб биринчи ва иккинчи узатмаларда ўтинг.

10. Широкие арыки преодолевайте вброд после предварительной разведки. Перед преодолением таких арыков включите

первую или вторую передачу, пониженную передачу в раздаточной коробке и передний мост.

БОТҚОҚЛИ ЙЎЛЛАР ҲУДУДИДА НА ЗАБОЛОЧЕННЫХ УЧАСТКАХ

Ботқоқли ҳудудни босиб ўтишдан аввал, ҳаракатланиш учун қулайроқ шароитни таъминловчи йўналишни танланг. Олдин ўтган автомобилларнинг изи ушбу ҳудудда ҳаракатланиш мумкинлигидан дарак беради. Ботқоқланган ҳудудларда ҳаракатланаётганда қуйидаги қоидаларга амал қилинг.

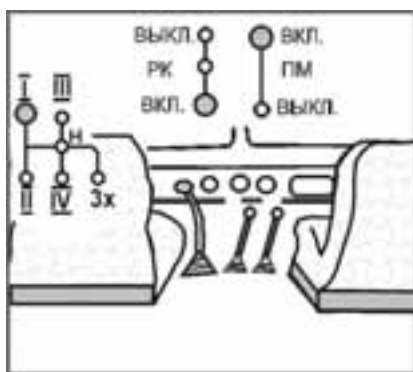
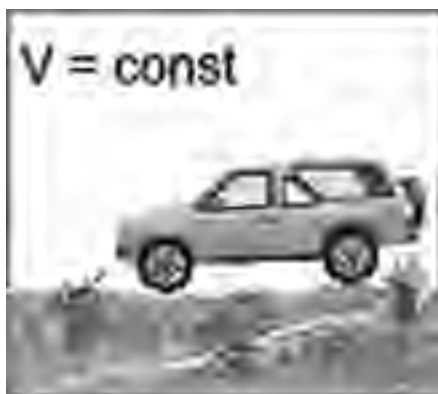
Перед преодолением заболоченных участков выберите направление, обеспечивающее наиболее благоприятные условия движения. Наличие следов прошедших ранее машин говорит о проходимости участка. При движении по заболоченному участку соблюдайте следующие правила.

1. Ботқоқли ерларда ҳаракатланганда ўрнатилган ҳаракатланиш тезлигини сақлаб, уни пасайтирмаган ҳолда ҳаракатланинг. Мабодо бунинг иложи бўлмаса ва паст узатмада ҳаракатланишга мажбур бўлсангиз, уни тез ва тезликни кам йўқотган ҳолда амалга оширинг.

1. При движении по заболоченному участку выдерживайте установившуюся скорость движения, не допуская снижения скорости. Если условия движения всё же требуют перейти на более низкую передачу, сделайте это очень быстро, с минимальной потерей скорости.

2. Ботқоқли йўллари олдинги кўприк ва тақсимлаш қутисидаги секинлашиш узатмасини улаган ҳолда иккинчи узатмада ўтинг.

2. Болотистые участки проходите на второй передаче, с включённым передним мостом и при включенной понижающей передаче в раздаточной коробке.





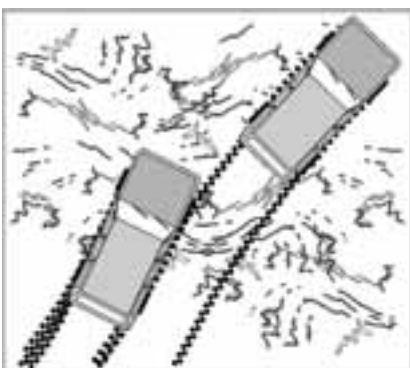
3. Агарда тўхташ зарур бўлса, қалин ўт билан қопланган ёки нисбатан қуриқроқ ер, ҳудудни танланг.

3. Если необходимо остановиться, выбирайте пригорок, участок, покрытый густой травой, или относительно сухое место.



4. Тез ва кескин бурилишлар қилманг. Бурилишингизни олдиндан ҳисобга олинг ва уни аста-секин катта радиус остида бажаринг.

4. Не делайте резкие и крутые повороты. Заранее учитывайте необходимость поворота и делайте его плавно, с большим радиусом.



5. Ғилдираклар жойида айланмаслиги ва ажириқларни юлиб кетмаслиги учун босиб ўтилган излардан ҳаракатланманг.

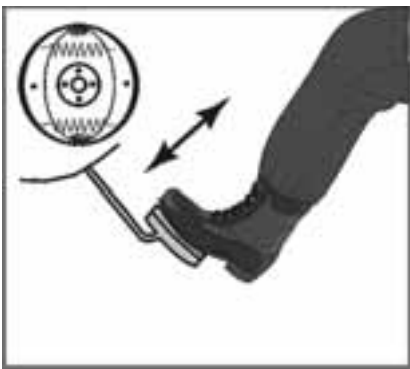
5. Не двигайтесь по проложенному следу во избежание срыва дерна и буксирования колес.

6. Ҳаракатланишни аста-секин, узатгични юлқитмасдан эҳтиёткорлик билан, ғилдиракларнинг жойида айланиб қолишига йўл қўймасдан бошланг. Ғилдиракларда айланиб қолиш бошланиши билан улагични узиб, орқага ҳаракатланиш узатмасини уланг. Агар айланиш орқа узатмада ҳам рўй берса, ғилдирак тагига тахта ёки бошқа нарсалар ташланг.

6. Начинайте движение плавно, без рывков, с осторожной пробуксовкой сцеп-



ления, не допуская буксирования колес. Как только начнется буксирование колес, немедленно выключайте сцепление и включайте заднюю передачу. Если буксирование повторится при заднем ходе, положите под колеса хворост, доски или другие подручные материалы.



7. Ботқокли ҳудуддан ўтгандан кейин тормоз колодкаларининг намланган накладкаларини куритинг, бунинг учун юриб кетаётганда бир неча бор ишчи тормозда энгил тормозланишни бажаринг.

7. После преодоления заболоченного участка просушите намокшие фрикционные накладки тормозных колодок, для чего в движении выполните несколько лёгких притормаживаний рабочим тормозом.

ЎМҒИР ВАҚТИДА ВО ВРЕМЯ ДОЖДЯ

Ўмғир ёғиб турганда кўриниш ёмонлашиб, ҳайдовчининг кўриш чегараси қисқаради, шунинг учун ўмғирли об-ҳавода ҳаракатланганда қуйидагиларга амал қилиш шарт:

Во время дождя ухудшается видимость, сужается поле зрения водителя, поэтому при движении в дождливую погоду необходимо соблюдать следующее.



1. Автомобилнинг ташқи ёритгич чироқлари ва ойна тозалагичларини ишлатинг.

1. Включите наружное освещение автомобиля и стеклоочиститель.



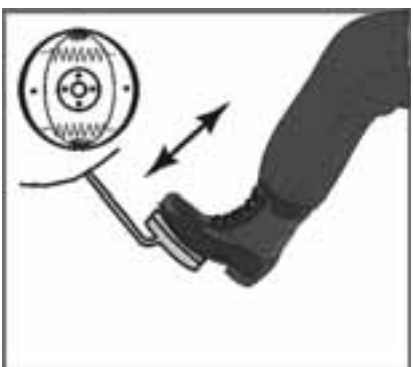
2. Кўлмақларни айланиб ёки кичик тезликда ўтинг

2. Лужи объезжайте или проезжайте на небольшой скорости.



3. Ёмғир кучли ёғиб турганда ҳаракатланиш тезлигини камайтиринг ва транспорт воситалари орасидаги оралик масофани кўпайтиринг.

3. При движении в условиях ливневого дождя уменьшите скорость движения и увеличьте дистанцию между транспортными средствами.



4. Чуқур кўлмақдан ўтгандан кейинги дастлабки ҳаракат пайтида ишчи тормоз босқичини қисқа-қисқа босиш йўли билан тормоз колодкаларининг накладчаларини қуритинг.

4. После преодоления глубоких луж сразу просушите накладки тормозных колодок путем кратковременного нажатия в движении педали рабочего тормоза.



5. Кучли ёмғир пайтида (300 м. дан кам бўлган кўринишда) тўхтаганда ва тўхтаб турганда габарит ёки тўхтаб туриш чироқларини ёқинг.

5. При остановке и стоянке во время сильного дождя (при видимости менее 300 м) включите габаритные или стояночные огни.



6. Комбинацияланган (биргаликдаги) тўхтатишдан фойдаланиб, секинлик билан тўхташ. Кескин (тез) тўхташдан воз кечинг.

6. Останавливайтесь плавно, применяя при этом комбинированное торможение. Избегайте резкого торможения.



7. Ёмғир сабабли кўриш чегараси қисқа ёки кўриниш ёмон бўлган пайтларда олдинда ҳаракатланаётган транспорт воситаларини кувиб ўтманг.

7. Не обгоняйте идущие впереди транспортные средства при плохой обзорности или видимости из-за дождя.

ТУМАНДА

В ТУМАНЕ

Туманда ҳаракатланганда кўриниш ёмонлашади. Ҳайдовчида рангларни сезиш ўзгаради, нарсалар эса аслига нисбатан анча узоқда бўлиб кўринади.

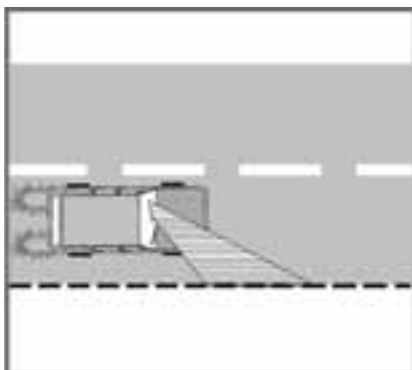
При движении в тумане ухудшается видимость. У водителя значительно изменяется восприятие цвета, а предметы кажутся дальше, чем в действительности.



1. Туманда ўта эҳтиёткорлик билан, ташқи ёритгичларни ёққан ҳолда ҳаракатланг. Туманга қарши фаралар бўлмаганда яқинни ёритувчи чироқларни ёқинг, чунки узоқни ёритувчи чироқлар билан туман пайтида ҳаракатланганда кўриниш сезиларли ёмонлашади.

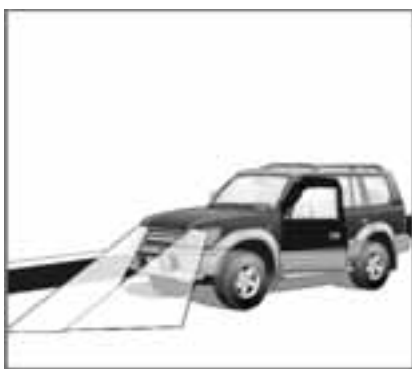
1. При движении в тумане соблюдайте особую осторожность. Двигайтесь с включенным наружным освещением. При отсутствии противотуманных фар включайте

ближний свет фар, так как при движении с дальним светом фар в условиях тумана видимость значительно ухудшается.



2. Етарли кўринмаслик шароитида ҳаракатланганда йўлакча чеккаси бўйлаб, йўл четига ўрнатилган тошларни мўлжаллаб, йўлнинг ўнг томонидан юришга қатъий амал қилинг.

2. В условиях недостаточной видимости ориентируйтесь во время движения по краю тротуара, бортовым камням дороги, строго придерживайтесь правой стороны дороги.



3. Ҳаракат йўналиши ўзгарганда кабина ойнаси орқали ёки эшикни очган ҳолда йўлни кузатинг ва шовқин ҳисобига орқа ёхуд олд томонда ҳаракатланаётган транспорт воситалари йўқлигига амин бўлинг.

3. При изменении направления движения осмотрите путь через открытую дверь, окна кабины и убедитесь по шуму в отсутствии движущегося сзади или навстречу транспортного средства.



4. Тўхтаганда автомобилни йўлнинг ҳаракатланиш бўлагида, ҳаттоки йўл четида ҳам қолдирманг, яхшиси уни йўлдан олиб кўйинг.

4. При остановке не оставляйте автомобиль на проезжей части и даже на обочине. Лучше его убрать с дороги.



5. Автомобилни чеккага олишининг иложи бўлмаган ҳолларда габарит ёки тўхтаб туриш чироқларини, агар улар носоз бўлса, фалокат ёруғлик ишораларини (сигналинини) ёқинг.

5. При невозможности убрать автомобиль включите габаритные или стояночные огни, а если они неисправны – аварийную световую сигнализацию.

6. Тезликни камайтиринг ва машиналар орасидаги оралик масофасини кўпайтиринг. Ҳаракат тезлигини (км/с) кўриниш масофасининг камида (масалан, автомобилларнинг тезлиги 60 км/соат бўлса, масофа камида 30 метр бўлиши) тенг ярмига мўлжаллаб оралик масофани (метрда) сақланг.



6. Снизьте скорость и увеличьте дистанцию между машинами. Скорость движения (км/ч) выдерживайте примерно равной половине численной величины видимости (в метрах).



7. Қуюқ туман пайтида ҳаракатланганда, зарур бўлмаса, бирдан тўхтаманг ва ҳаракатланиш йўналишини ўзгартирманг.

7. При движении в густом тумане избегайте резкого торможения и изменения направления движения.

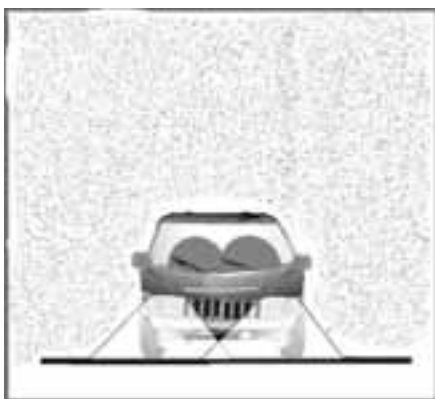


8. Туманда қувиб ўтиш тақиқланади.
8. В тумане обгон запрещен.

ҚОР ЁҚҚАН ПАЙТДА ВО ВРЕМЯ СНЕГОПАДА

Қор ёққан пайтда йўлнинг ғилдирак билан тишлашиши ва кўришиш масофаси камаяди, машинани бошқариш ва йўналишни аниқлаш қийинлашади, шунинг учун қор ёғиб турган об-ҳавода (шароитда) куйидагиларга амал қилиш керак.

В условиях снегопада значительно снижается сцепление шин с дорогой и видимость, затрудняется ориентирование и управление машиной, поэтому в снежную погоду водителям необходимо соблюдать следующее.



1. Автомобилнинг ташқи ёритгичларини ёқинг ва ойна тозалагичларини ишлатинг.

1. Включите наружное освещение автомобиля и стеклоочиститель.



2. Қор ёққан ва кўриш масофаси етарли бўлмаган шароитларда ҳаракатланиш тезлигини камайтиринг ва транспорт воситалари орасидаги масофани узайтиринг.

2. При движении в условиях снегопада и недостаточной видимости уменьшите скорость движения и увеличьте дистанцию между транспортными средствами.



3. Ҳаракатланганда қатъий равишда йўлнинг ўнг томонидан ҳаракатланинг. Эгалланган бўлакдан фақат тўхтаб турган транспорт воситасини айланиб ўтиш учунгина чиқинг.

3. Движение осуществляйте строго по правой стороне дороги. Выезжайте из занимаемой полосы только для объезда стоящего транспортного средства.



4. Қор ёғиши туфайли кабинанинг олди ойнаси яхлаши натижасида кўриш чегараси ёки кўриниш ёмонлашса, қувиб ўтиш тақиқланади.

4. При плохой обзорности или видимости из-за снегопада, обледенения переднего стекла кабины обгон запрещён.



5. Автомобилни йўлнинг ҳаракатланиш қисмида ёки йўл ёқасида тўхтаб туриш учун қолдирманг, яхшиси уни йўлдан четроққа олиб қўйинг.

5. Не ставьте автомобиль на стоянку на проезжей части и даже на обочине, лучше уберите его с дороги.



6. Агар автомобиль иложисизликдан йўлда тўхтаган тақдирда, унинг габарит ёки тўхтаб туриш чироқларини ёқинг.

6. В том случае, если автомобиль все же вынужденно остановлен на дороге, включите габаритные или стояночные огни.



7. Автомобилни комбинацияланган усулда, яъни юргизгич ҳамда ишчи тормоз ёрдамида тўхтанг.

7. Тормозите комбинированным способом: двигателем и рабочим тормозом.



8. Қор билан қопланган йўлда фақат босилган (юрилган) издан ҳаракатланинг.

8. На заснеженной дороге двигайтесь только по накатанной полосе.



9. Қор билан қопланган йўлда олдинги бошловчи кўприкни уланг.

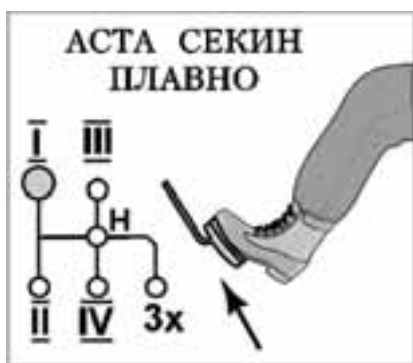
9. На заснеженной дороге включите передний ведущий мост.

ҚОРЛИ ЙЎЛЛАРДА ПО ЗАСНЕЖЕННЫМ ДОРОГАМ



1. Автомобилни ҳаракатлантиришдан олдин юргизгични 60°C дан паст бўлмаган даражагача қиздириг.

1. Перед началом движения автомобиля прогрейте двигатель до температуры не ниже $+60^{\circ}\text{C}$.



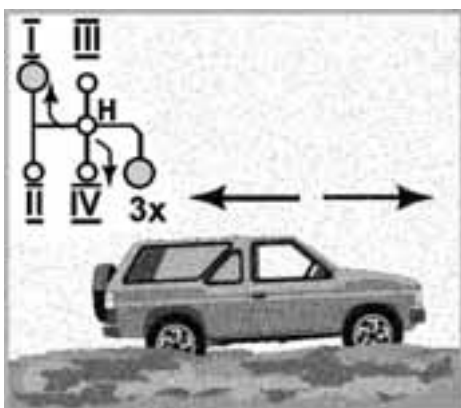
2. Ҳаракатланишни биринчи узатмадан бошлаб, улагични аста-секин уланг, ғилдиракларнинг жойида айланиб қолишига йўл қўйманг.

2. Начинайте движение на первой передаче, сцепление включайте плавно, избегая пробуксовки колес.



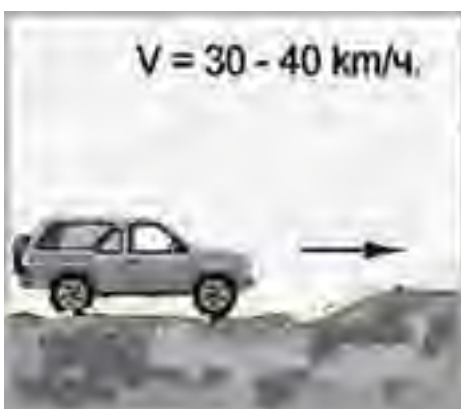
3. Ҳаракат даврида юргизгични харорати тартибини (радиатор жалюзи ҳолати), иситгич ишини, кабинанинг олд ойнаси яхламаслигининг олдини олинг ва аккумулятор батареясининг қувватини кузатинг.

3. В движении следите за температурным режимом двигателя (положением жалюзи радиатора), работой отопителя, своевременным предотвращением обмерзания ветровых стекол кабины и зарядом аккумуляторной батареи.



4. Ғилдираклар жойида айланиб қолганда орқага ҳаракатланиш узатмасыни уланг, сўнг яна олдинга ҳаракатланинг. Агар уларнинг жойида айланиши қайтарилса, ғилдиракларнинг йўл билан тишлашишини кучайтириш усулларини (шағал, қум, шох-шабба ва бошқалар ёрдамида) кўринг

4. В случае пробуксировки колес включите передачу заднего хода и подайте автомобиль назад, а затем вновь повторите трогание вперед. При повторном буксировании колес примите меры для увеличения сцепления колес с дорогой (грунтом) с помощью табельных и подручных средств (песок, шлак, хворост и т. д.).



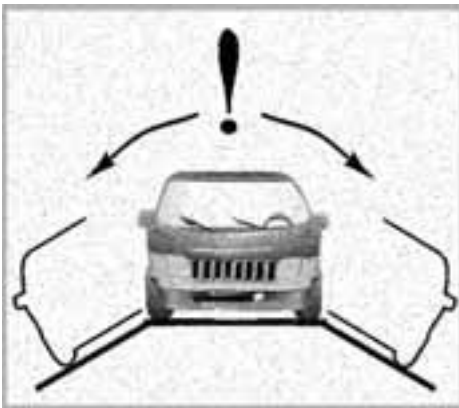
5. Айрим бўш қорли майдонлар, дўнгликлар ва қор билан қопланган қисқа баландликларни тезликни оширган ҳолда ўтинг. Автомобиль тўхтаб қолганда уни фақат босилган из бўйича орқага такрорланг, сўнг дўнгликни (баландликни) босиб ўтишни қайтаринг.

5. Отдельные участки рыхлого снега, сугробы и короткие, покрытые глубоким снегом, подъемы преодолевайте с разгона. В случае остановки автомобиля подайте его строго по проложенной колее назад, а затем повторите преодоление сугроба (подъема).



6. Қорда ҳаракатланганда узатмани ўзгартирманг.

6. При движении по снегу не переключайте передачи.



7. Тор қорли йўлларда ҳаракатланганда автомобилни ён томонларга кетишига йўл қўйманг, чунки ғилдираклар чуқур, бўш қорли жойларга тушиб ва жойида айланиб қолиши ёки сирпаниб йўл четидаги ариққа тушиб кетиши мумкин.

7. При движении на узких заснеженных дорогах не допускайте отклонения автомобиля в сторону, так как колеса могут попасть в глубокий рыхлый снег и произойдет буксирование или сползание автомобиля в кювет.

ЯХМАЛАКДА

В ГОЛОЛЁД

1. Чуқур яхлаган издан ҳаракат қилманг. Агар бундай издан ҳаракатланмасликнинг иложи бўлмаса, у ҳолда ғилдиракларни, картер агрегати, тўхтатиш система-сининг трубади ўтказгичларини, рул бошқармаси қисмларини ишдан чиқармаслик учун паст тезликда ҳаракатланг.



1. Избегайте движения по глубокой обледенелой колее. Если движение по такой колее неизбежно, то двигайтесь с малой скоростью во избежание повреждения шин, картеров, трубопроводов тормозной системы, рулевых тяг и т. д.



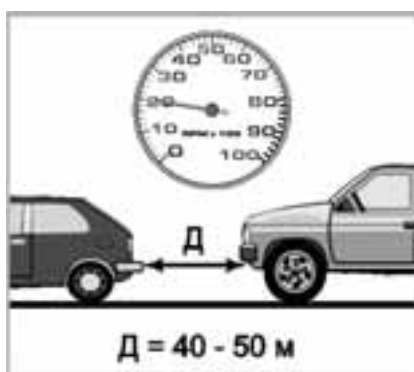
2. Сирти музлаган баландлик ва нишабликларни паст узатмада олдинги кўприкни улаган ҳолда босиб ўтинг, ҳаракатланишда узатмани ўзгартирманг. Баландликларни босиб ўтишдан олдин у ерларга қум, шағал, куруқ тупроқ ёки бошқа қўл остидаги нарсаларни сепинг.

2. Обледенелые подъемы и спуски преодолевайте на низких передачах с включенным передним мостом. При движении не переключайте передачи. Перед преодолением подъёмов посыпайте их песком, шлаком, гравием, сухой землёй или другими подручными средствами.



3. Автомобиль баландликка чиқишда мажбуран тўхтаб қолса, унинг орқа филдираклари остига тош қўйинг ёки филдиракларни йўл четидаги қор уюмига тақаб қўйинг.

3. При вынужденной остановке автомобиля на подъёме подложите под задние колеса колодки (камни) либо уприте колеса в снежный вал на обочине дороги.



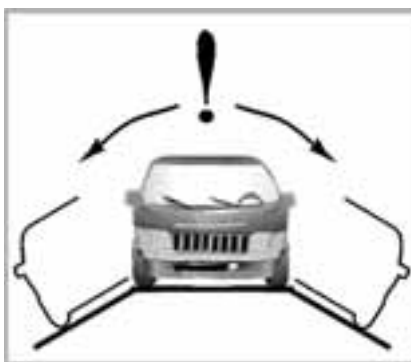
4. Автомобилларнинг ташкилий жамланмаси соатига 20 км тезликда ҳаракатланаётганда олдинда кетаётган автомобилдан 40–50 м. оралиқ масофани сақланг. Автомобилни тўхтатишни юргизгич ёрдамида амалга оширинг, ишчи тормози билан эса уни секинлаштиринг.

4. При движении автомобиля в колонне со скоростью 20 км/ч соблюдайте дистанцию между идущим впереди автомобилем не менее 40–50 м. Торможение автомобиля осуществляйте двигателем, а рабочим тормозом только притормаживайте его.



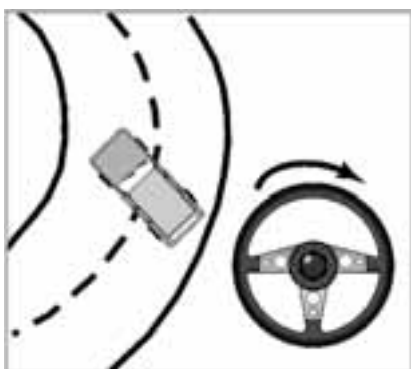
5. Автомобилни тўхтатиш учун олдиндан ҳаракат тезлигини пасайтириб, кейин машинани ишчи тормоз ёрдамида аста-секин тўхтатинг. Улагични ўчириш тақиқланади.

5. Для остановки автомобиля заблаговременно снизьте скорость движения до минимальной, затем плавно притормозите машину рабочим тормозом. Сцепление отключать запрещается.



6. Яхлаган йўлда автомобиль йўл четига сирпаниб чиқиб кетмаслиги учун иложи борича йўлнинг ўртасидан ҳаракатланинг.

6. На дороге, покрытой гололедом, держитесь по возможности её середины во избежании соскальзывания на обочину.



7. Сирпаниш аломатлари сезилганда юргизгичдаги тирсакли валнинг айланма ҳаракатланиш тезлигини камайтиринг. Сирпаниш бошланганда бошқариш чамбарагини сирпаниш томонга автомобиль тўғри ҳолатга келгунча бураш керак.

7. При появлении признаков заноса плавно уменьшите частоту вращения коленчатого вала двигателя. С начала заноса рулевое колесо поверните в сторону заноса до полного выравнивания автомобиля.



8. Бурилиш ёки ҳаракатланиш бўлагидан чиқиш зарурати туғилганда бошқариш чамбарагини аста-секинлик билан, йўлнинг бурилишларида тормозлашдан сақланган ҳолда буранг.

8. При необходимости поворота или съезда с проезжей части дороги поворачивайте рулевое колесо плавно, избегая торможения на поворотах и округлениях.

ШИКАСТЛАНГАНЛАРГА БИРИНЧИ ТИББИЙ ЁРДАМ КЎРСАТИШ

ПЕРВАЯ МЕДИЦИНСКАЯ ПОМОЩЬ ПОСТРАДАВШИМ

1. Кўкрак қафаси шикастланган ярадорни яраланган ёни билан ётган ёки ярим ўтирган ҳолда элтиш керак.

1. Пострадавшего с повреждением грудной клетки надо транспортировать полусидя или лёжа на повреждённом боку.

2. Тиббиёт қутичаси автомобилни ишлаб чиқарган корхона томонидан белгиланган жойда, берк ҳолатда сақланиши лозим.

2. Медицинская аптечка на автомобиле должна храниться на указанном заводе изготовителем месте в закрытом виде.

3. Сезгирлик ва эътиборни сусайтирадиган дори-дормонлар таъсирида бўлган ҳайдовчига транспорт воситасини бошқариш тақиқланади.

3. Запрещается управлять транспортным средством водителям, находящимся под воздействием лекарственных средств, снижающих чувствительность и внимание.

4. Автотранспорт воситасининг тиббиёт қутичаси таркибидаги 5 %ли йод эритмаси (йод настойкаси) яра атрофидаги терини ишлаш учун қўлланилади.

4. Для обработки кожи вокруг раны применяется 5 % раствор настойки йода, входящий в комплект аптечки, которой оснащены автотранспортные средства.

5. Кўкрак қафасининг кўп қисми жароҳатланганда уни қуйи қисмидан бошлаб бинт билан боғлаш керак.

5. Пострадавшего с повреждением грудной клетки надо начать забинтовать с нижней части грудной клетки.

6. Жароҳатдан беҳуш ҳолга тушган одамга биринчи тиббий ёрдам қуйидагича кўрсатилади:

- мутлоқ тинч қуйиш;
- бошини тушириш;
- оёқларини кўтариш;

- баданини иситиш;
- қайноқ ичимлик (чай ва шу кабилар) бериш;
- боғланган жгутни врачсиз ечмаслик ва бўшатмаслик.

6. При травматическом шоке, оказывая первую помощь пострадавшему, необходимо:

- предоставить ему полный покой;
- согреть тело;
- опустить голову;
- приподнять ноги;
- дать обильное питье (чай и др.);
- не развязывать жгута без медработника.

7. Бош мия ва калла суяги ўртача оғирлик даражасида жароҳатланган одамни фақат тез тиббий ёрдам машинасида элтиш керак.

7. Перевозить пострадавшего с черепно-мозговой следует только машиной скорой помощи.

8. Қўл жароҳатланганда кийим аввал жароҳатланган, сўнгра соғ қўлга кийдирилади.

8. На пострадавшего при ранении руки одежду одевают сначала на больную руку, а затем на здоровую.

9. Суяк синганда уни қотириб боғлаш учун энг маъқул нарса тахта бўлагидир.

9. В качестве иммобилизирующей шины при переломе костей лучше подходит кусок доски.

10. Қон оқишини тўхтатувчи жгут қўл-оёқларга ярадан 10–15 см юқорида боғланади.

10. Правильное место положения жгута, останавливающего кровь на конечности, – выше раны на 10–15 см.

11. Умуртқа поғонаси шикастланган киши транспортда қаттиқ тахтада орқаси билан ётган ҳолда ташилади.

11. Транспортировать пострадавшего с повреждением грудного отдела позвоночника необходимо, уложив его на спину на жесткий щит.

12. Ўмров суягининг синиши билан шикастланган кишига биринчи тиббий ёрдам қуйидагича кўрсатилади: пахта ёки бинт ўрамасини қўлтиқ остига қўйиб, тирсагидан букилган қўлини гавдасига қўшиб бинт билан боғланади.

12. При переломе ключицы необходимо подложить валик из ваты или бинта в подмышечную область пострадавшего и прибинтовать согнутую в локте руку к туловищу.

13. Одам сонининг юмшоқ тўқималари лат еганда биринчи тиббий ёрдам лат еган жойини сиқиб боғлаш, 15–20 дақиқа муз солинган халтача қўйиш, қўл-оёғини юқорига кўтариш, тинчлантиришдан иборат.

13. При травме мягкой ткани бедра следует туго завязать место повреждения, на 15–20 минут положить на место повреждения мешочек со льдом, успокоить пострадавшего, приподнять руки и ноги.

14. Сон суягининг пастидан бир қисми синганда жароҳатланган шахсни транспортда ташиш учун иккита тахтакач оёқнинг ички ва ташқи томонидан, яъни биттаси оёқ тўпиғидан қўлтиқ ости чуқуригача, иккинчиси тўпиқдан чотгача қўйилади.

14. При переломе кости в нижней трети бедра, транспортную шину необходимо наложить следующим образом. Наложить две шины с внутренней и наружной стороны ноги: одну от конца стопы до подмышечной ямки, вторую – от конца стопы до паха.

15. Тос суяги синган одамга қаттиқ ва текис юзага ётқизиш, букилган ва икки томонга керилган тиззаларининг бўғинлари остига ғўла шаклидаги ўрам қўйиш орқали биринчи ёрдам кўрсатилади.

15. Оказывая первую помощь при переломе костей таза, пострадавшего следует уложить на твердую ровную жесткую поверхность, под согнутые и разведенные коленные суставы подложить валик.

МУНДАРИЖА / СОДЕРЖАНИЕ

СЎЗ БОШИ / ПРЕДИСЛОВИЕ.....	3
МУРАККАБ ЙЎЛ ШАРОИТЛАРИДА ҲАРАКАТЛАНИШ УСУЛЛАРИ/ ПРИЕМЫ ДВИЖЕНИЯ В СЛОЖНЫХ ДОРОЖНЫХ УСЛОВИЯХ.....	4
ТОҒЛИ ЙЎЛЛАРДА / ПО ГОРНЫМ ДОРОГАМ.....	4
ДАШТ-ҚУМЛИ ЕРЛАРДА / В ПУСТЫННО-ПЕСЧАНОЙ МЕСТНОСТИ ...	7
БОТҚОҚЛИ ЙЎЛЛАР ҲУДУДИДА / НА ЗАБОЛОЧЕННЫХ УЧАСТКАХ	10
ЁМҒИР ВАҚТИДА / ВО ВРЕМЯ ДОЖДЯ	12
ТУМАНДА / В ТУМАНЕ.....	14
ҚОР ЁҚҚАН ПАЙТДА / ВО ВРЕМЯ СНЕГОПАДА.....	17
ҚОРЛИ ЙЎЛЛАРДА / ПО ЗАСНЕЖЕННЫМ ДОРОГАМ	20
ЯХМАЛАҚДА / В ГОЛОЛЁД.....	22
ШИКАСТЛАНГАНЛАРГА БИРИНЧИ ТИББИЙ ЁРДАМ КЎРСАТИШ / ПЕРВАЯ МЕДИЦИНСКАЯ ПОМОЩЬ ПОСТРАДАВШИМ.....	26

Рустамбой Нишанбаевич ДИМЕТОВ,
Нуритдин Фахритдинович Муҳитдинов,
Қўрғонбой Каримкулович ХОЛИҚУЛОВ

МУРАККАБ ЙЎЛ ШАРОИТЛАРИДА
ҲАРАКАТЛАНИШ УСУЛЛАРИ

Ўқув қўлланма

ПРИЁМЫ ДВИЖЕНИЯ В СЛОЖНЫХ
ДОРОЖНЫХ УСЛОВИЯХ

Учебное пособие

Мухаррирлар: **Ёров Б. А., Тумпаров Р. Р.**
Техник мухаррир **Сафаров М. М.**

Босишга рухсат этилди 18.08.2005. Нашриёт ҳисоб табағи 2,0.
Адади 50. Буюртма № 24. Баҳоси келишилган нархда.

Ўзбекистон Республикаси ИИВ Академияси
700197, Тошкент ш., Интизор кўч., 68